

— † TARIF 1901 † —

(Ce tarif annule les précédents)



# PHILIPPE GOBERT

SEUL DÉPÔSITAIRE POUR LA RÉGION LYONNAISE

*Du Seul et Véritable CALORIFÈRE IRLANDAIS*

De MM. MUSGRAVE & C<sup>o</sup>, de BELFAST (Irlande)

\*

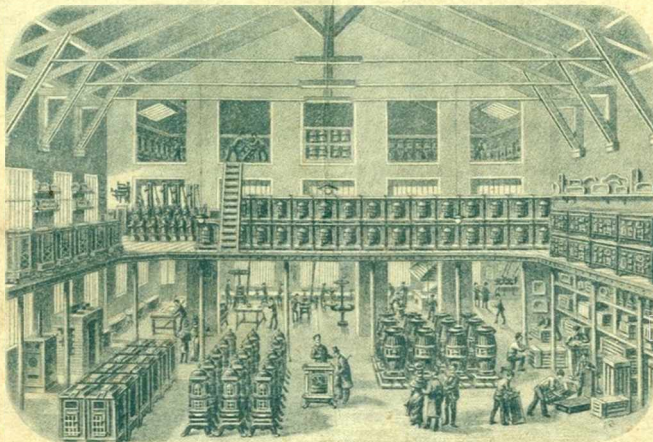
MM. MUSGRAVE & C<sup>o</sup>  
BELFAST (IRLANDE).

MÉDAILLES D'OR  
PARIS

Expositions Universelles  
1889 et 1900

La plus haute  
Récompense décernée  
aux Poêles

\*



\*

FOURNEAUX BRIFFAULT  
— PARIS —

1<sup>re</sup> MÉDAILLE D'OR  
PARIS

Exposition Universelle  
— 1900 —

La plus haute  
Récompense décernée  
aux  
Fourneaux de Cuisine

\*

Atelier et Entrepôt : Rue de la Rize et Rue du Lac (près la rue Garibaldi)

CALORIFÈRES DE CAVES (SYSTÈME MUSGRAVE)

Coneessionnaire des Poêles en Faïence réfractaire de Sarreguemines, Digoïn et Vitry-le-François

Dépôttaire des Poêles et Articles de Bâtiment de MM. COLIN et C<sup>ie</sup> (Anc<sup>ie</sup> Maison GODIN) de GUISE (Aisne)

Dépôttaire des Fourneaux de Cuisine, de Construction ou Portatifs des Ateliers BRIFFAULT, Paris

Installations au dehors — M. Ph. GOBERT n'a point de Représentants

— X —

MAGASIN DE VENTE

133, Avenue de Saxe (Près le cours Lafayette), LYON Téléphone 19-23

ATELIER MÉCANIQUE — NICKELAGE — ENTREPOT

Rue de la Rize, 8, et Rue du Lac, 19, 21, 23 (près la rue Garibaldi) Téléphone 21-22





**FOURNITURES NÉCESSAIRES POUR UNE INSTALLATION AVEC GAINÉ DANS L'APPARTEMENT**

FR. C.

Appareil			
Siphon (ou coude de départ), tôle lustrée, avec bouchon mobile (de tous calibres).....	l'un	4 50	
— à clé.....		5 50	
ULTIMHEAT® noirs, tôle lustrée, 13 kilos la feuille, à rivets affleurés, bouts amorcés, en 0-97.....	le mètre	2 75	
— en 0-111 et 0-125.....		3 »	
— en 0-140.....		3 25	
— en 0-160.....		3 75	
Coudes plissés, tôle lustrée, épaisseur spéciale, de tous angles, calibre, 0-97, 0-111, 0-125.....	l'un	1 75	
— 0-140.....		2 25	
— 0-160.....		2 50	
— faits à la main, forme spéciale, tôle lustrée, calibre, 0-97, 0-111, 0-125.....		2 50	
Manchette de gaine, simple.....	l'une	0 75	
— tôle lustrée pour briquetages.....	la paire	1 50	
Bouchon pour manchettes, de tous calibres, à douille.....	l'un	1 50	
— à ressorts.....		1 25	
— en cuivre nickelé.....		5 »	
Plaques de derrière, tôle anglaise, bordée 1-10 x 0-82 à retours perforés.....	l'une	9 50	
— tôle lustrée de 20 kil. la feuille, planée, bordée 1-10 x 0-82 à retours perforés.....		15 »	
— tôle anglaise, bordée 1-30 x 1-4 à retours perforés.....		12 50	
— tôle lustrée de 20 kil. la feuille, planée, bordée 1-30 x 1-4 à retours perforés.....		20 »	
Paravents cintrés ou plats, sur pieds, pour phares 8, 9, 10, forte tôle lustrée, bordée.....	l'un	18 »	
— 11, 12.....		19 »	
— 13, 14.....		20 »	
Ces Plaques et Paravents peuvent être ornés d'un fer estampé (seulement celles en tôle lustrée).....	plus-value	5 »	
Plaques de dessous, tôle ordinaire, moulurée, sans taquets pour tous appareils.....	l'une	4 50	
— tôle extra-forte, 36 kil. la feuille, planée avec ou sans taquets p' tous appareils, unie.....		8 »	
— la même, avec bord fer poli.....		14 »	
Bretagne, fonte d'ornement de 1-30 x 1-4 pour placer derrière les appareils (fonte naturelle).....		60 »	
La même, émaillée noir et or très riche.....		85 »	
Embase, cuivre repoussé, nickelée, pour l'entrée du tuyau dans la gaine.....		1 75	
Collier fer forgé, à chapeau et boulons, à scellements.....	l'un	3 »	
— à platine simple, ou à patte chantournée.....		3 50	
— à 2 platines, pour briquetage.....		4 »	
— avec douille scellée.....		5 »	
— double, pour rampe d'escaliers.....		6 50	
— à pattes doubles, pour plancher ou chevrons.....		5 »	
Seau à anthracite, tôle lustrée, vernie, forme spéciale.....		3 50	
Manchon à double paroi, tôle lustrée, pour trumeaux et boiseries.....		2 75	
Enveloppe tôle lustrée noire en deux parties, reliées avec des colliers, pour placards (chêneaux).....	le mètre	4 50	
— demi-circulaire, tôle lustrée noire, bordée, avec 2 colliers à chapeau p' tuyaux trop rapprochés.....		6 »	
Porte de ramonage en fonte, vis cuivre.....	l'une	5 »	
Entonnoir tôle, pour irlandais.....	l'un	4 50	
Tiroir-cendrier.....		3 50	

**FOURNITURES NÉCESSAIRES POUR UNE INSTALLATION AVEC TUYAUTAGE TRAVERSANT LA TOITURE**

Tuyaux tôle galvanisée, passés au minimum à l'intérieur poids 3 kilos 500 approximatif. 0-97, 0-111, 0-125.....	le mètre	4 50
— en 0-160 de diamètre, très fort.....		5 »
Siphons tôle galvanisée, très forts.....	l'un	5 50
Coudes plissés galvanisés, forts, de tous angles, 0-97, 0-111, 0-125.....		2 50
Chapeau tôle galvanisée, modèle spécial, hauteur 2-30.....		29 »
Abergement zinc, soudé autour dudit.....		8 »
Collerette abergement, soudée au-dessus du tuyau de 0-16.....	l'une	2 »
Manchon formant double paroi, en tôle noire de 0-50 en 0-25 de diamètre, avec passage de 0-125 pour garantir les plafonds (penté ou plat).....	l'un	5 »
Manchon en terre cuite, ajusté dans le précédent (pour appareils à grande combustion).....		3 50

**FOURNITURES NÉCESSAIRES POUR L'INSTALLATION D'APPAREILS DEVANT UNE CHEMINÉE**

Coude spécial, tôle lustrée noire, fait à la demande.....	l'un	2 50
— ovale pour flamme renversée, en 5 pièces, pour poêle à bois.....		8 »
Une Tôle noire percée, pour être scellée sous la gaine.....	l'une	1 50
Une caisse à naissance, toujours faite sur mesure, pour foyer à coquille (Sir Franklin, phares, poêles au bois).....		4 75
Une Clé sur un tuyau ou un coude.....		1 50
Marbres (pierres du Teil, noircies), pour irlandais, OS et O, 55 x 50, épaisseur 35 mm.....	l'un	8 »
— 12 N 1, 66 x 50, —.....		12 »
— 12 N 1 A, 71 x 56, —.....		14 »
— 12 N 2, 78 x 64, épaisseur 40 mm.....		18 »
— 12 N 3, 88 x 74, —.....		22 »
— 120, 1, 71 x 55, épaisseur 40 mm.....		14 »
— 120, 1 A, 76 x 60, —.....		17 »
— 120, 2, 82 x 67, épaisseur 50 mm.....		20 »
— 120, 3, 91 x 76, —.....		25 »
Journées et heures d'ouvriers.....		
Chemin de fer.....		

**INSTALLATIONS**

La Maison se charge de l'installation de ses appareils à Lyon et au dehors; elle travaille directement et n'a point de représentants.  
**DÉPLACEMENTS :** Gratuitement pour le contremaître chargé de voir une installation à Lyon; en dehors de Lyon, les débours seuls sont comptés. — Ouvriers pour la pose, à Lyon, l'heure 0 fr. 75; en dehors de Lyon, la journée 11 fr. 50, manœuvre, 9 fr. 50 (logés et nourris à mes frais). — Ouvriers pour la repose de vieux appareils, nettoyages et réparations; du 1<sup>er</sup> février à fin août, l'heure à Lyon, 0 fr. 75; du 1<sup>er</sup> septembre à fin janvier, l'heure, à Lyon, 0 fr. 85. — Le temps se compte à partir de la sortie de l'atelier jusqu'à la rentrée. L'ouvrier fait reconnaître les fournitures et le temps employés et fait signer sa feuille d'attachement.

Tous les prix du catalogue sont nets, au comptant, payables dans Lyon, et les appareils ne comportent aucun accessoire pose ou transport.

Tous les paravents, plaques, niches, plaques de séparation ou tôle quelconque non indiqués sur ce Tarif, sont faits à prix débattus.  
 Le renickelage des pièces est peu coûteux et rapidement fait.



TARIF 1901

(Ce tarif annule tous les précédents)

PHILIPPE GOBERT, 133, Avenue de Saxe, près le Cours Lafayette,

Atelier mécanique, Nickelage et Entrepôt : Rue du Lac, 19, 21, 23 et Rue de la Rize, 8, près la Rue Garibaldi

SEUL VENDEUR DE LA

## CHEMINÉE AMÉRICAINE

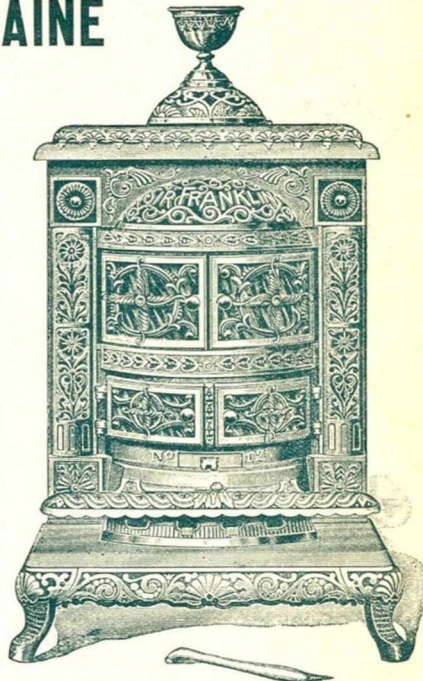
“ Sir Franklin ”



Cette cheminée, élégante de forme, avec enveloppe de fonte ajourée, richement nickelée, se distingue par l'ingénieuse disposition des portes du haut, qui permet d'avoir littéralement la chaleur que l'on désire.

Ces portes glissent sur des petits rails, et, en s'ouvrant, se dissimulent dans l'appareil, ne laissant entrer sur le foyer que l'air nécessaire pour modérer l'intensité du feu. Pour obtenir un feu vif, comme pour l'allumage, par exemple, les portes doivent être fermées; à demi-ouvertes dès que le feu est pris; ouvertes pour n'avoir qu'un feu calme et continu.

La prise d'air pratiquée sur le cendrier sert également au réglage, car l'air extérieur passant sous le foyer, active la combustion : c'est donc la valeur de la gaine qui détermine l'emploi de cette coulisse.



Cet appareil a sa place indiquée dans les chambres, dont les cheminées, purement décoratives, sans valeur calorifique, ne servent le plus souvent qu'à appeler l'air froid; son tirage excessif ne demande pas une gaine spéciale, et la facilité de modérer le feu par le jeu des portes lui permet de le conserver jour et nuit.

La grille spéciale de ces cheminées rend le nettoyage facile et le dégarnissage instantané, sans aucune poussière, en ayant soin, toutefois, de fermer la coulisse du cendrier. Grâce à la rapidité de l'allumage on peut aussi se dispenser de garder le feu pendant la nuit, quand ce feu n'est pas utile à l'ensemble de l'appartement.

L'appareil se charge par les portes que le combustible ne doit pas dépasser. L'antracite sera préféré à tous les autres combustibles, cependant le coke et les houilles maigres y brûlent parfaitement.

Les urnes américaines, qui figurent sur les clichés, sont remplacées par des saturateurs en cuivre nickelé avec couvercle.

DIMENSIONS	N <sup>o</sup> 10	N <sup>o</sup> 12	N <sup>o</sup> 14	DIMENSIONS	N <sup>o</sup> 10	N <sup>o</sup> 12	N <sup>o</sup> 14
Hauteur totale, Saturateur compris.	1 <sup>m</sup> 07	1 <sup>m</sup> 10	1 <sup>m</sup> 15	Hauteur de la buse, Buse comprise.	0 <sup>m</sup> 705	0 <sup>m</sup> 745	0 <sup>m</sup> 800
Ecartement des pieds de face.....	0 58	0 61	0 67	Diamètre de la Buse.....	0 126	0 126	0 126
<b>Prix nets : N<sup>o</sup> 10, 115 fr. ; N<sup>o</sup> 12, 125 fr. ; N<sup>o</sup> 14, 140 fr. — Emballage, 2 fr. l'un.</b>							

NOTA. — Le prix des Appareils est net, et ne comporte aucun accessoire, pose ou transport

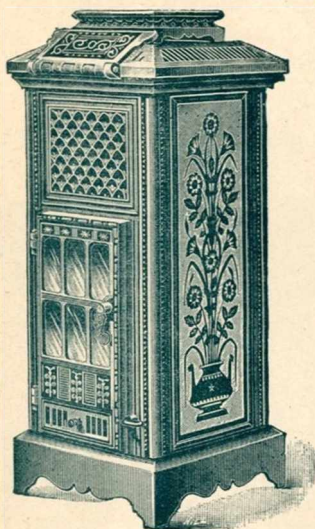
Toutes les pièces nickelées sont emballées dans l'intérieur de la cheminée quand on l'expédie au dehors.



PHILIPPE GOBERT, 133, Avenue de Saxe, près le Cours Lafayette, LYON

Atelier mécanique, Nickelage et Entrepôt : Rue du Lac, 19, 21, 23 et Rue de la Rize, 8, près la Rue Garibaldi

Exigez la marque "MUSGRAVE"



Emballage : Prix selon grandeur

UNIQUE DÉPOSITAIRE POUR LA RÉGION LYONNAISE

## Du seul et véritable CALORIFÈRE IRLANDAIS

De MM. MUSGRAVE & C<sup>o</sup>, de BELFAST (Irlande)

MÉDAILLE D'OR - Exposition universelle - PARIS 1889

2 Médailles, Paris, 1867 - 2 Médailles, Paris 1878

Médaille d'Or, Anvers 1894 - Croix d'honneur, Amsterdam 1895

MÉDAILLE D'OR - Exposition universelle - PARIS 1900

La plus haute récompense accordée aux poêles

Le succès toujours croissant des véritables CALORIFÈRES IRLANDAIS à feu visible et continu de MM. MUSGRAVE & C<sup>o</sup>, de Belfast (Irlande), a provoqué de nombreuses imitations n'ayant de commun avec ces Calorifères qu'une appellation qui ne peut que confirmer leur valeur technique.

Les qualités de combustion et d'hygiène garanties par 43 ans de succès, ne se retrouvent dans aucun poêle similaire. Le foyer largement ventilé dessus et dessous comme le doivent être tous les foyers à haut chargement, donne non seulement la meilleure garantie pour la combustion, mais encore pour l'hygiène. Ce foyer, tout en terre réfractaire, a une grille rotative; son enveloppe immédiate est en fonte, à ailettes, facilement démontable et non pas en tôle de peu de durée: les parois extérieures sont en fonte ajourée ou revêtues d'élégantes céramiques: elles sont munies de vastes portes à micas, ou de panneaux pleins au gré de l'acheteur.

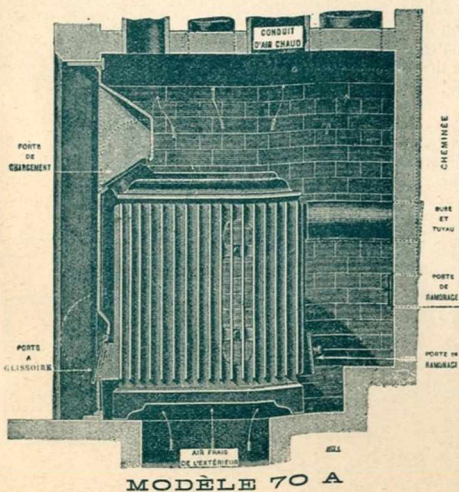
SUCCURSALES A LONDRES, PARIS ET MANCHESTER

DEMANDER LE NOUVEAU CATALOGUE COMPLET DE JUIN 1900 (30 pages)

100 Modèles pour toutes applications - Références de 1<sup>er</sup> ordre

## CALORIFÈRES IRLANDAIS DE CAVE, Système "MUSGRAVE"

Plans et Devis sur demande



MODELE 70 A

## CHAUFFAGE HYGIÉNIQUE, RÉGULIER & ÉCONOMIQUE PAR L'AIR CHAUD

Ces Calorifères, qui ont acquis une renommée universelle, sont les seuls pouvant donner constamment (à part les installations coûteuses à l'eau chaude), une chaleur douce, hygiénique, régulière et exempte de poussière, tout en réalisant une notable économie de combustible. Ils peuvent brûler tout l'hiver sans être rallumés, en les chargeant une ou deux fois dans les 24 heures, suivant leur grandeur. Leur construction, tout à fait différente de celle des cloches en fonte, est très solide (certains de ces appareils sont en usage depuis 30 ans).

Le plus grand soin a été apporté au dessin de ces appareils, afin de constituer un Calorifère donnant la plus grande quantité possible d'air modérément chauffé, et non surchauffé, comme c'est généralement le cas avec les appareils à air chaud.

Le Modèle 80 à ailettes, F<sup>o</sup> 28 du Catalogue complet, a 7 grandeurs chauffant de 1500 à 5000 mètres cubes.

Le Modèle 70 A, F 25 du Catalogue complet, a 6 grandeurs chauffant de 300 à 3000 mètres cubes.





TARIF 1901

(Ce tarif annule tous les précédents)

PHILIPPE GOBERT, 133, Avenue de Saxe, près le Cours Lafayette,

Atelier mécanique, Nickelage et Entrepôt : Rue du Lac, 19, 21, 23 et Rue de la Rize, 8, près la Rue Garibaldi

UNIQUE DÉPOSITAIRE POUR LA RÉGION LYONNAISE

Du Seul et Véritable CALORIFÈRE IRLANDAIS

A Feu continu, avec Foyer en terre réfractaire, de MM. MUSGRAVE & Co, de Belfast (Irlande)

MÉDAILLES D'OR, EXPOSITIONS UNIVERSELLES, PARIS 1889 & 1900

## CALORIFÈRES "MUSGRAVE" Modèle 70 B.

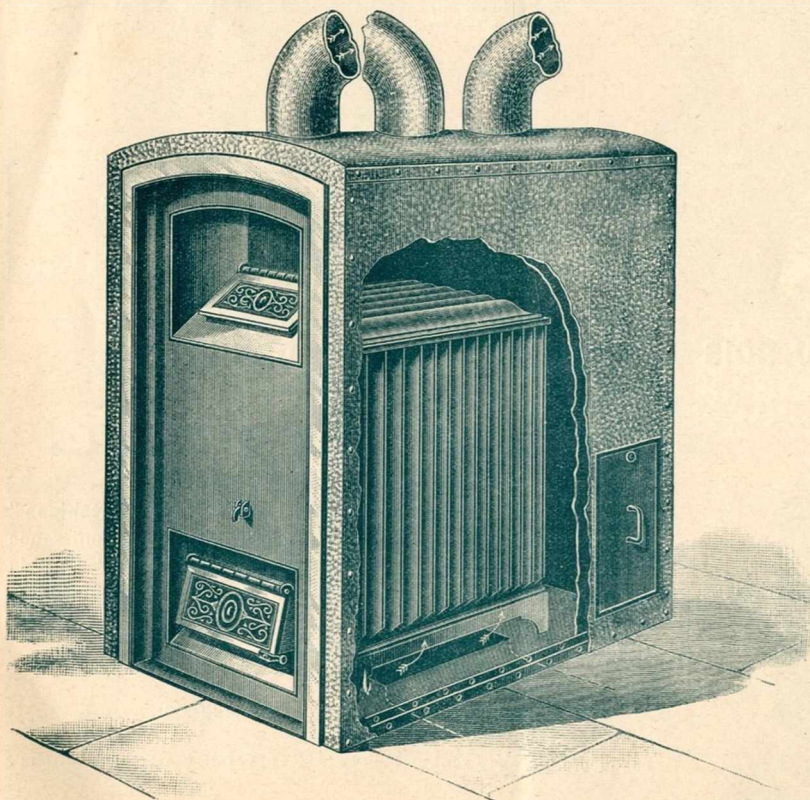
Démontables, avec intérieur en terre réfractaire, à doubles parois métalliques garnies d'isolateur

APPLICATIONS : Hospices, Communautés, Écoles, Maisons particulières, etc.

Ces Calorifères ont les mêmes organes et la même puissance que ceux correspondant à la Série 70 A, montés en briques; ils conviennent surtout aux locaux dont le chauffage par la cave n'a pas été prévu. Par le fait même de leur installation dans des sous-sols, vestibules, dortoirs ou réfectoires, leur rendement calorifique est entièrement

utilisé. Placés dans une salle d'Hôpital ou de Communauté, ils peuvent chauffer deux salles contiguës et les mêmes aux étages supérieurs; ils peuvent également être employés au milieu d'une salle, avec des bouches de chaleur.

Leur rendement, selon le numéro employé, c'est-à-dire Nos 3, 4, 5, 5 A, donne de 600 à 2000 mètres cubes. Etant démontables (5 pièces), ils sont d'un transport facile et les réparations sont nulles contrairement à celles des calorifères maçonnés; quant à leur foyer en terre réfractaire, avec grille mobile, il répond à tous les desiderata des hygiénistes, puisqu'il est à grand tirage et que la terre réfractaire atténue le rayonnement trop puissant des appareils entièrement en fonte et par conséquent la dessiccation qui en résulte.



DEVIS SUR DEMANDE

PIÈCES DE RECHANGE POUR TOUS NOS APPAREILS

Demander le Catalogue complet des véritables Calorifères irlandais. — 100 Modèles divers

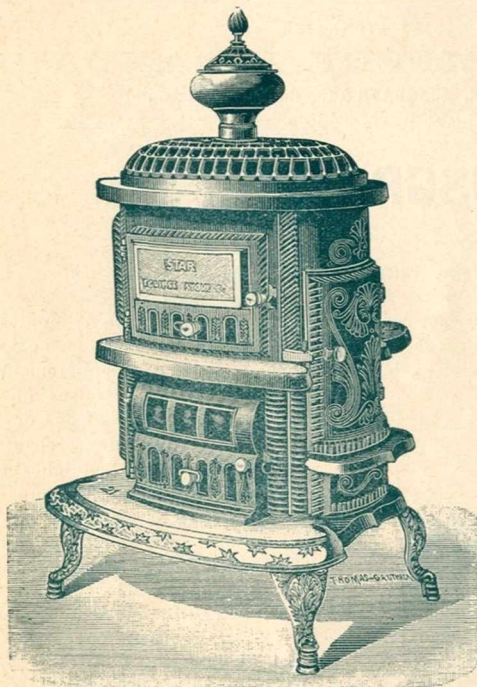




ULTIMHEAT®

**VIRTUAL MUSEUM PE GOBERT, 133, Avenue de Saxe, près le Cours Lafayette, LYON**

Atelier mécanique, Nickelage et Entrepôt : Rue du Lac, 19, 21, 23 et Rue de la Rize, 8, près la Rue Garibaldi



## Poêle au bois Américain, à tirage direct

### Le "STAR"

Le **STAR** est un poêle américain au bois, très élégant, à feu visible, destiné à donner rapidement de la chaleur : cinq ou six minutes suffisent pour réchauffer une pièce. Son emploi est tout indiqué pour les chambres à coucher, les salles à manger, les cabinets de consultation, partout, en un mot, où une utilisation intermittente rend inutile un feu permanent. Son réglage est facile. La prise d'air froid pratiquée sous le foyer accélère la combustion; celle au-dessus du foyer la ralentit et sert de régulateur; la clé au tuyau sert également à modérer le tirage. Cet appareil est muni d'un chauffe-tasses. L'ornement ou dôme nickelé, en pivotant, laisse à découvert une grande partie plate sur laquelle on peut faire chauffer tout ce que l'on veut. La buse ou sortie de fumée est sur le haut du poêle. La porte de chargement est à droite.

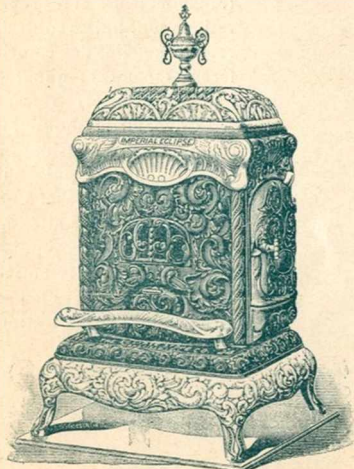
(Voir au folio 7 les grands appareils américains au bois, pour vestibules, vastes salles, etc.)

#### DIMENSIONS & PRIX

NUMÉRO .....	21
Hauteur totale (saturateur compris) .....	1 03
Ecartement des pieds de face .....	0 59
Profondeur (chauffe-tasses compris) .....	0 56
Prix .....	100 fr.

Emballage, 2 francs (pour le dehors)

## POÊLE AU BOIS AMÉRICAIN, A RETOUR DE FUMÉE



### "L'IMPÉRIAL"

Ce poêle ressemble, comme construction, au "**Matchless**" sauf quelques modifications; ses dimensions et sa puissance tiennent le milieu entre le "**Matchless**" et le "**Star**". C'est le dernier modèle des poêles au bois et son aspect est très confortable.

Hauteur totale, saturateur compris : 1<sup>m</sup>13.

Ecartement des pieds en dehors : 0<sup>m</sup>61.

Profondeur : 0<sup>m</sup>59.

Hauteur de la buse, buse comprise : 0<sup>m</sup>86.

Les pièces nickelées sont emballées dans l'appareil, pour les expéditions.

Le prix de ces poêles au bois, **Star** et **Impérial**, est net et ne comporte aucun accessoire, pose ou transport.

Prix : 165 fr. — Emballage : 2 fr. (pour le dehors).



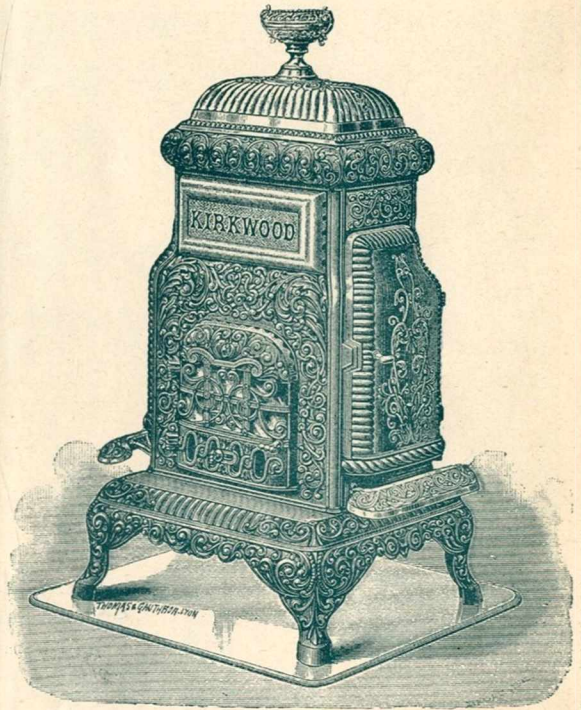
TARIF 1901

(Ce tarif annule tous les précédents)

PHILIPPE GOBERT, 133, Avenue de Saxe, près le Cours Lafayette,  
 Atelier mécanique, Nickelage et Entrepôt : Rue du Lac, 19, 21, 23 et Rue de la Rize, 8, près la rue Garibaldi

## POÊLES AU BOIS, AMÉRICAINS

### A RETOUR DE FUMÉE



MATCHLESS (un seul modèle)						KIRKWOOD (deux grandeurs)					
NUMÉROS	HAUTEUR totale avec saturateur	LARGEUR totale	PRO-FONDEUR	FOYER	PRIX	NUMÉROS	HAUTEUR totale	LARGEUR totale	PRO-FONDEUR	FOYER	PRIX
230	1 <sup>m</sup> 35	0 <sup>m</sup> 78	0 <sup>m</sup> 62	0 <sup>m</sup> 53 × 0 <sup>m</sup> 30	245	121	1 <sup>m</sup> 18	0 <sup>m</sup> 65	0 <sup>m</sup> 50	0 <sup>m</sup> 44 × 0 <sup>m</sup> 26	230
						123	1 23	0 70	0 55	0 50 × 0 28	245

Le prix des appareils est net et ne comporte aucun accessoire pose ou transport.

Ces poêles entièrement en fonte, richement décorés et nickelés, ne sont pas, comme les poêles en faïence, difficilement transportables, et d'une réparation coûteuse sinon impossible; les pièces peuvent se changer facilement. Leur rayonnement est immédiat, donc pas de déperdition de combustible pour réchauffer lentement des parois épaisses, et leur agencement à retour de fumée, donne au bois une durée bien plus longue; par conséquent, la chaleur est aussi modérée qu'avec les anciens appareils maçonnés. Le socle de ces appareils se monte d'abord, en reliant les quatre pieds avec les quatre bandeaux nickelés; puis, on pose le poêle bien d'aplomb sur le socle préalablement mis à la place qu'il doit occuper définitivement. Pour l'allumage, on laisse passer directement la fumée par la buse, et dès que le feu est pris, on ferme le passage direct et on se sert du retour de fumée. On modère le tirage en fermant plus ou moins le registre d'air froid placé sur le cendrier et avec la clé du tuyau. Les urnes américaines qui figurent sur les clichés sont remplacées par des saturateurs en cuivre nickelé avec couvercles.





**TARIF 1901**

(Ce tarif annule tous les précédents)

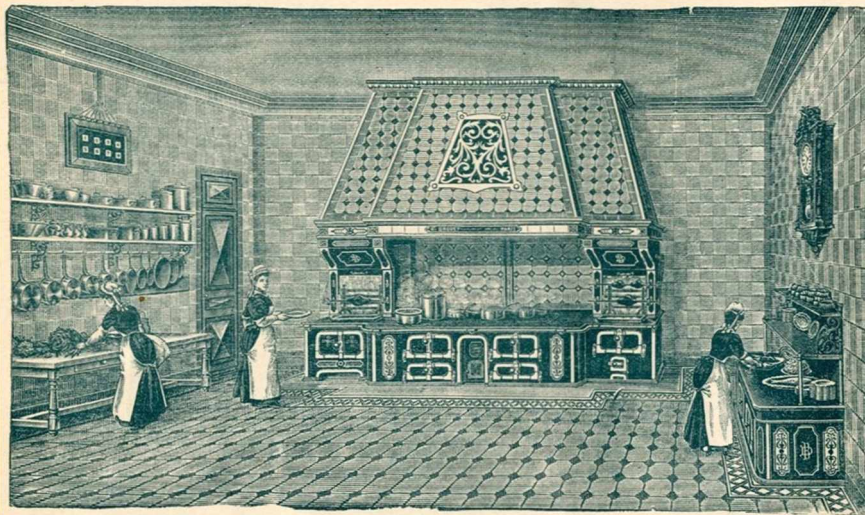
**PHILIPPE GOBERT, 133, Avenue de Saxe, près le Cours Lafayette, LYON**

Atelier mécanique, Nickelage et Entrepôt : Rue du Lac, 19, 21, 23 et Rue de la Rize, 8, près la Rue Garibaldi

**FOURNEAUX PORTATIFS & DE CONSTRUCTION AVEC OU SANS BOUILLEURS**

MARQUE BRIFFAULT — PARIS

Exposition universelle, Paris 1900 — Première grande Médaille d'Or pour les Fourneaux de cuisine



**GRANDS FOURNEAUX**

POUR

**Hôtels, Hôpitaux**

**Châteaux, Pensionnats**

OU TOUS

**GRANDS ÉTABLISSEMENTS**

Envoi de Catalogues  
et Devis sur demande.

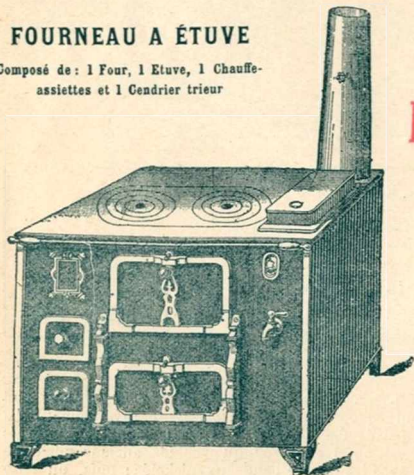
RÉFÉRENCES DE 1<sup>er</sup> ORDRE

**Ph. GOBERT**

Agent et Dépositaire, à Lyon

**FOURNEAU A ÉTUVE**

Composé de : 1 Four, 1 Etuve, 1 Chauffe-assiettes et 1 Cendrier trieur



**FOURNEAUX BRIFFAULT**

de toutes dimensions et faits à la demande

Les pris sont nets, marchandise livrable à Lyon, installation non comprise

**REMISE 10%**

**PRIX COURANT**

(Ce Tarif annule les précédents)

Numéros	Longueur	Largeur	Hauteur	Contenance de la chaudière	Largeur du four	Profondeur du four	Prix
2	0 80	0 56	0 80	12 litres	0 33	0 50	135 <sup>f</sup>
3	0 90	0 62	0 80	18 —	0 37	0 56	160
4	1 00	0 65	0 80	24 —	0 40	0 60	170
5	1 10	0 68	0 80	24 —	0 45	0 62	185
6	1 20	0 72	0 80	30 —	0 50	0 54	205
42	1 30	0 75	0 80	45 —	0 55	0 54	225

**OBSERVATIONS**

- 1° Ces Fourneaux se font avec Chaudière et Tuyau à droite ou à gauche.
- 2° Avec Bain-Marie fonte, à 3 copettes cuivre ou porcelaine. en plus 35 fr.
- 3° Avec Rôtisserie à air libre, par bout . . . . . — 15 —
- 4° Avec Foyer à bois, porte sur la façade. . . . . — 10 —

Les Fourneaux de même fabrication, marque LE CONFORTABLE, subissent une plus-value de 25 francs l'un.

**OUVRIERS SPÉCIAUX POUR INSTALLATIONS AU DEHORS A PRIX MODÉRÉS**  
ENVOI DU CATALOGUE COMPLET SUR DEMANDE



# NOUVEAU FOURNEAU DE CONSTRUCTION A FAÇADE FONTE

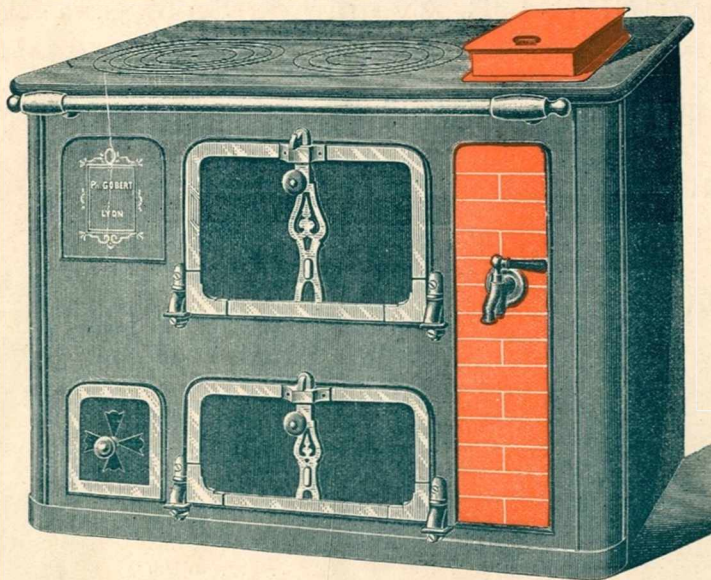
avec portes forte tôle lustrée, garnitures fer poli, plaque de dessus à recouvrement à coins arrondis, barre d'appui nickelée, chaudière fonte émaillée avec couvercle et panache en cuivre rouge et gros robinet bronze sur panneau émaillé imitant ULTIMHEAT<sup>®</sup>

VIRTUAL MUSEUM

FOURNEAUX  
de Construction  
Ateliers BRIFFAULT, Paris  
G. DROUET

Exposition universelle  
Paris 1900  
1<sup>re</sup> Grande Médaille d'Or  
POUR LES  
Fourneaux de Cuisine

Voir ci-derrière  
les Fourneaux portatifs



Les mêmes fourneaux se font avec BOUILLEURS pour Salles de Bains, Cuisines, Lavabos, etc.

Le ramonage se fait très facilement par un tampon fonte pratiqué sur le sol du four et communiquant par une trappe avec l'étuve, dans laquelle tombe la suie.

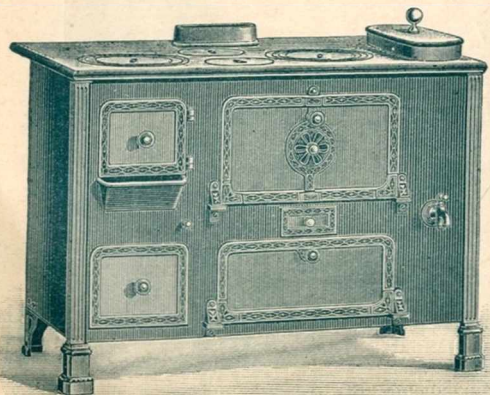
On peut demander la Chaudière à droite ou à gauche.

NUMÉROS	LONGUEUR	LARGEUR	HAUTEUR	CONTENANCE de la chaudière	LARGEUR du four	PROFONDEUR du four	PRIX	Dans ces prix, le transport et la pose sont compris pour Lyon.
1	0 <sup>m</sup> 90	0 <sup>m</sup> 62	0 <sup>m</sup> 80	18 litres	0 <sup>m</sup> 31	0 <sup>m</sup> 44	170 francs	INSTALLATIONS AU DEHORS
2	1 »	0 65	0 80	24 —	0 37	0 47	180 —	
3	1 10	0 68	0 80	24 —	0 42	0 50	200 —	
4	1 20	0 72	0 80	30 —	0 50	0 54	215 —	

ANCIENNE MAISON GODIN, DE GUISE (AISNE), COLIN & C<sup>IE</sup>, SUCCESSIONS  
Ph. GOBERT, Dépositaire à Lyon : APPAREILS DE CHAUFFAGE & DE BATIMENT

## Fourneaux Portatifs Fonte et Tôle, Genre de Lyon, n<sup>os</sup> 600 à 604

Dessus en fonte meulée. — Chaudière en fonte émaillée intérieurement. — Buse mobile, peut se placer dessus ou derrière. Foyer à gauche. — Façade en fonte. — Rosace à papillon permettant l'évacuation des vapeurs et le réglage de la chaleur du four. Demi-nickelés, c'est-à-dire avec colonnes, boutons et robinet nickelés.



DIMENSIONS DES FOURNEAUX			
NUMÉROS.....	602	603	604
Largueur.....	0 820	0 920	1 020
Profondeur.....	0 530	0 560	0 580
Hauteur.....	0 750	0 750	0 750
Circonférence extérieure de la buse	0 500	0 525	0 550
Chaudière contenant.....	9 litres	11 lit.	13 litres
DIMENSIONS DU FOUR			
Largueur.....	0 350	0 390	0 430
Profondeur.....	0 410	0 420	0 440
Hauteur.....	0 230	0 230	0 230
DIMENSIONS DE L'ETUVE			
Largueur.....	0 350	0 390	0 430
Profondeur.....	0 410	0 420	0 440
Hauteur.....	0 190	0 190	0 190
PRIX.....	86 fr.	96 fr.	107 fr.

Fourneaux pris dans mes magasins, installation non comprise.





**TARIF 1901**

(Ce tarif annule tous les précédents)

**PHILIPPE GOBERT, 133, Avenue de Saxe, près le Cours Lafayette, LYON**

Atelier mécanique, Nickelage et Entrepôt : Rue du Lac, 19, 21, 23 et Rue de la Rize, 8, près la Rue Garibaldi

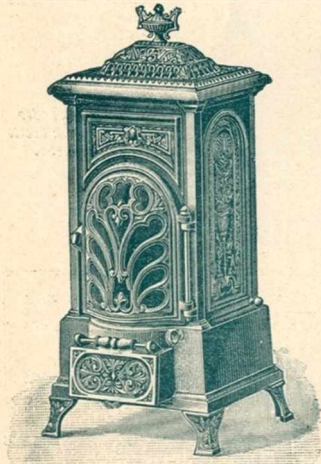
**CALORIFÈRES HYGIÉNIQUES du FAMILISTÈRE de GUISE (Aisne), COLIN & C<sup>ie</sup>, Successeurs**

Exposition universelle, Paris 1900, Hors concours

**PH. GOBERT, DÉPOSITAIRE DE MM. COLIN & C<sup>ie</sup>, A LYON**

**PETITS MODÈLES**

**N° 130** — Dessus dôme, coude en bas



**N° 130**

**Dimensions uniques**

Hauteur dessus dôme.....	0 780
Largeur à la base.....	0 385
Diamètre de la buse.....	0 083
Tout fonte ordinaire.....	50 fr.

*Ces poêles se font de 50 à 112 francs, selon leur décoration.*

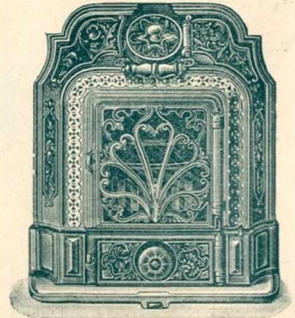
**Foyer hygiénique n° 7**

Hauteur.....	0 705
Largeur.....	0 590
Profondeur.....	0 470
Prix : Fonte ordinaire.....	92 fr.

**Foyer hygiénique n° 8**

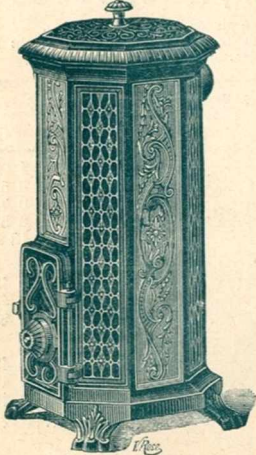
Hauteur.....	0 755
Largeur.....	0 650
Profondeur.....	0 480
Prix : Fonte ordinaire.....	104 fr.

**N° 7 et 8** — Foyers hygiéniques



*Ces foyers se font de 92 fr. à 142 fr., selon leur décoration.*

**N° 116 et 117**



**N° 116**

Hauteur.....	0 750
Diamètre de la buse.....	0 083
<b>Prix : 71 fr. 50</b>	

**N° 117**

Hauteur.....	0 800
Diamètre de la buse.....	0 090
<b>Prix : 78 francs</b>	

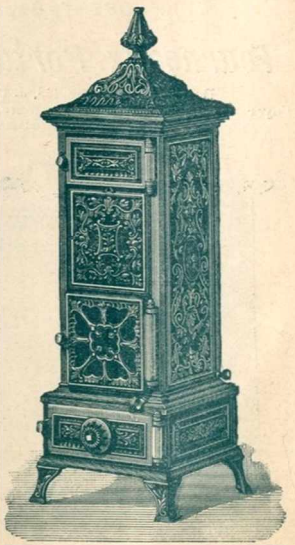
**N° 127 (dessus plat)**

Hauteur.....	0 920
Diamètre de la buse.....	0 090

**PRIX**

Fonte ordinaire.....	50' 50
Fonte avec appliques et dessus nickelés.....	53 50
Le même, avec dessus dôme fonte ordinaire.....	51 »
Le même, avec dessus dôme nickelé.....	55 50

**N° 127**



Fonte émail noir, panneaux imitation céramique.



TARIF 1901  
(Ce tarif annule tous les précédents)

PHILIPPE GOBERT, 133, Avenue de Saxe, près le Cours Lafayette,

Atelier mécanique, Nickelage et Entrepôt : Rue du Lac, 19, 21, 23 et Rue de la Rize, 8, près la Rue Garibaldi

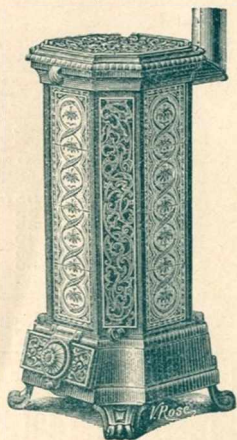


## CALORIFÈRES HYGIÉNIQUES du FAMILISTÈRE de GUISE (Aisne), COLIN & C<sup>IE</sup>, Successeurs

Exposition universelle, Paris 1900, Hors concours

PH. GOBERT, DÉPOSITAIRE DE MM. COLIN & C<sup>IE</sup>, A LYON

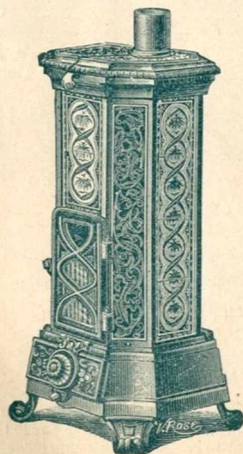
N<sup>os</sup> 58, 59 et 60



Email noir. Panneaux céramique noir et blanc. Les céramiques de couleurs différentes ont des prix différents.

N<sup>os</sup> 76, 77 et 78

A BUSE DESSUS



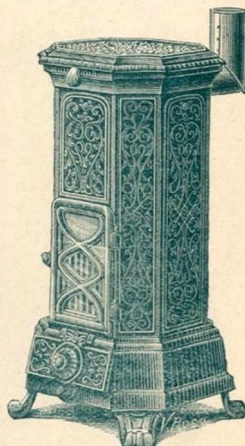
NUMÉROS	HAUTEUR	DIAMÈTRE	PRIX
	TOTALE	DE LA BUSE	
58	0 <sup>m</sup> 875	0 <sup>m</sup> 083	91 <sup>f</sup> 50
59	0 935	0 083	97 »
60	0 960	0 090	112 »
64	0 845	0 083	87 »
65	0 900	0 083	90 50
66	0 960	0 090	101 »

Les n<sup>os</sup> 64, 65 et 66 sont avec grille et porte à feu visible.

Les n<sup>os</sup> 58, 59 et 60 sont avec grille, mais sans porte à feu visible.



N<sup>os</sup> 64, 65 et 66



Panneaux fonte ajourée, email noir.

Les émaux de couleurs ont des prix différents.

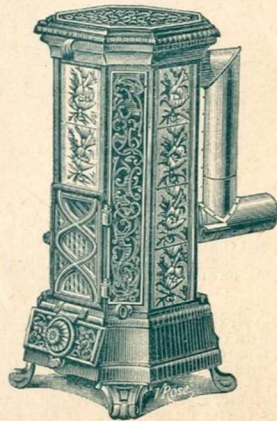
N<sup>os</sup> 79, 80 et 81

A DEUX BUSES

NUMÉROS	HAUTEUR	DIAMÈTRE	PRIX
	TOTALE	DE LA BUSE	
76	0 <sup>m</sup> 875	0 <sup>m</sup> 083	100 <sup>f</sup>
77	0 935	0 083	105
78	0 960	0 090	120
79	0 875	0 083	103
80	0 935	0 083	109
81	0 960	0 090	123

Email noir. Céramiques noir et blanc. Les céramiques de couleurs ont des prix différents.

Ces deux poêles sont avec grille et portes à feu visible.



Ces Calorifères sont disposés pour brûler du coke ou de l'antracite. Un mouvement de va-et-vient permet de dégager la grille des cendres et des fines escarbilles qui s'y accumulent. L'entrée de l'air sous la grille se règle par le clapet à vis placé sur la porte du cendrier. Le foyer garni intérieurement de briques réfractaires a une porte garnie de mica laissant voir le feu, et cette porte de mica est protégée, elle-même, à l'intérieur, par une grille verticale mobile facilitant le nettoyage du foyer. Un entonnoir pour l'introduction du combustible est fourni avec chaque appareil.





ULTIMHEAT<sup>®</sup>  
VIRTUAL MUSEUM

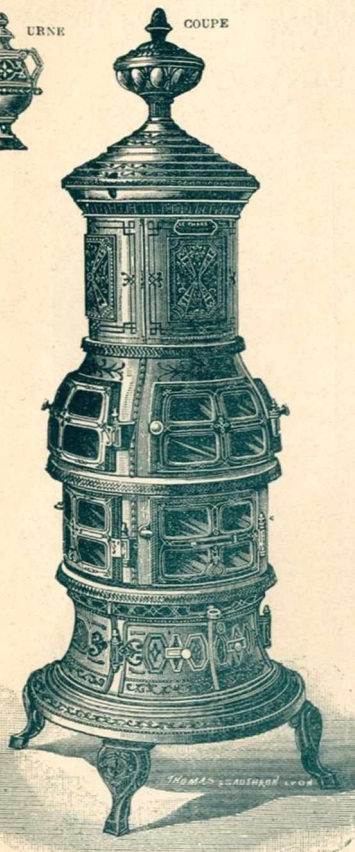
MAISON FONDÉE EN 1852  
FABRIQUEUR EN CHEF M. GOBERT, 133, Avenue de Saxe, près le Cours Lafayette, LYON

Atelier mécanique, Nickelage et Entrepôt : Rue du Lac, 19, 21, 23 et Rue de la Rize, 8, près la rue Garibaldi



URNE

COUPE



## LE PHARE

Poêle américain à feu visible et continu

Les prix sont nets au comptant sans escompte. — Emballage franco.  
Poêles pris dans mes magasins.

Numéros	DIMENSIONS			Diamètre de la buse	PRIX	PLUS-VALUE POUR NICKELAGE			
	Hauteur totale	Hauteur du dessus de la buse (buse compr.)	Ecartement des pieds de face			Fonte naturelle appliqués et boutons	Avec saturateur à douille cuivre nickelé et couvercle fonte nickelée modèle déposé. Les appliques, boutons, socles, pieds, cercles, tout le dessus et le tampon tournant sont nickelés	Avec saturateur à douille cuivre nickelé et couvercle fonte nickelée modèle déposé. Les appliques, boutons, socles, pieds, cercles, tout le dessus et le tampon tournant sont nickelés	
8	1.28	0.885	0.41	0.100	130 fr.	17 fr.	35 fr.		
9	1.36	0.965	0.45		140			18	35
10	1.45	1.030	0.47		150			19	35
11	1.47	1.050	0.52	0.111	160	19	40		
12	1.52	1.070	0.53		180			20	45
13	1.58	1.130	0.56		210			22	50
14	1.65	1.185	0.60	0.125	240	23	55		

Le prix des Appareils est net et ne comporte aucun accessoire, pose ou transport.

PHARES NUMÉROS	8	9	10	11	12	13	14
Grille parisienne, entourage.....	37 »	39 »	41 »	44 »	47 »	52 »	58 »
Micas (rubis), garniture entière.....	4 »	4 75	6 50	8 »	9 50	11 »	12 50
— demi-garniture du haut.....	2 25	2 50	3 25	4 25	5 »	5 75	6 50
— la feuille.....	0 15	0 20	0 25	0 30	0 35	0 40	0 45
Collerette Chauffe-tasses, fonte ajourée.....			8 50	9 50	10 50	11 »	11 50

SATURATEURS A DOUILLE ENTRANT DANS LE COUVERCLE TOURNANT	
Cuivre nickelé, couvercle fonte nickelée (modèle déposé)	
Un seul modèle.....	8 50
Perçage des couvercles tournant, l'un.....	0 60
Piquefeu américain à poignée ovale, fil fer nickelé, l'un.....	1 50
Pâte flamande, la boîte 160 grammes, l'une.....	0 60

Nota. — En général, toute entrée d'air pratiquée sur une porte au-dessus du foyer a pour but de modérer le tirage, mais il ne faut l'ouvrir qu'avec une gaine bien aspirante et lorsque le feu est bien pris, jamais pendant l'allumage ou le rechargement.

Emblèmes religieux pour les appareils destinés aux églises. — On livre le Phare avec l'urne ou la coupe, au gré du client.

### OUVRIERS SPÉCIAUX POUR INSTALLATIONS AU DEHORS A PRIX MODÉRÉS

Voir au verso de la couverture le Tarif spécial des Fournitures pour l'installation. — Envoi de devis sur demande.

#### COMBUSTIBLE

Le petit coke cassé ou l'antracite doivent seuls être employés (de la grosseur d'un œuf, pour tous nos appareils sans exception). Toutefois on emploiera le grésil pour le phare n° 8 et le Crown n° 44.

#### ALLUMAGE DU PHARE

1° Ouvrir entièrement le registre placé derrière le phare et à gauche du coude de départ.

2° Préparer le feu en plaçant sur la grille rotative, par la porte du haut, du papier froissé, puis du charbon de boulangier en quantité suffisante, le tout recouvert de deux pelletées d'antracite, refermer la porte du haut et ne laisser ouvertes que les portes du cendrier, par où se fait l'allumage.

3° Quand le feu est bien pris, garnir le phare par en haut et complètement, refermer les portes du cendrier en laissant ouvertes les petites prises d'air pratiquées sur les dites portes; ne fermer le registre (à gauche du coude de départ) qui règle

l'intensité du feu que lorsque le foyer est incandescent et selon le tirage de la cheminée.

NOTA. — Au-dessous du registre il y a une petite coulisse qui sert au nettoyage du phare quand le coude est enlevé; en l'ouvrant, on diminue le tirage du phare, mais il faut la refermer dès que le feu est moins vif et ne jamais l'ouvrir pendant la nuit ou pendant l'allumage.

#### NETTOYAGE DU PHARE

Pour conserver le feu la nuit, il faut : 1° Ouvrir le registre pour activer le tirage afin de ne pas recharger sur un feu presque éteint et pour que la poussière soit entraînée par le tirage; 2° fermer toutes les portes et prises d'air du cendrier, secouer la grille rotative, puis, par les portes du haut, enlever au moyen d'une pincette les mâchefers qui pourraient encombrer les grilles; recharger jusqu'en haut, rouvrir les prises d'air du cendrier et ne fermer le registre que lorsque le feu est bien pris.



TARIF AOUT 1901

PHILIPPE GOBERT, 133, Avenue de Saxe, près du Cours Lafayette

Atelier mécanique, Nickelage et Entrepôt : Rue du Lac, 19, 21, 23 et Rue de la Rize, 8, près la rue de la Rize

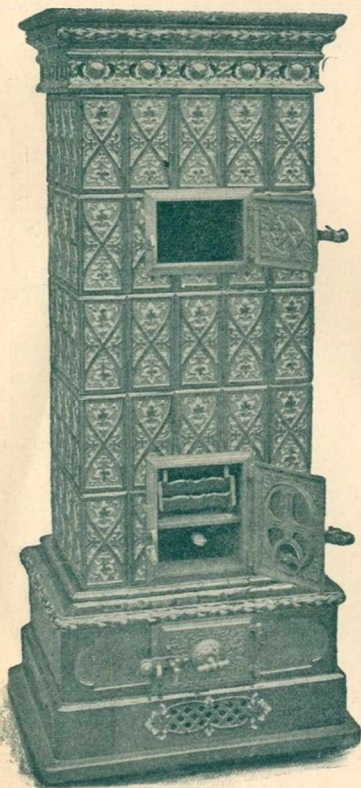
TÉLÉPHONE } Pour l'Avenue de Saxe 19-22  
 } Pour la Rue de la Rize 21-22

Adresse Télégraphique :

PHILIPPE GOBERT — LYON

N<sup>o</sup> 101 |

POÈLE A FEU CONTINU, A ANTHRACITE



Largeur . . . . . en cent.	50	50
Profondeur . . . . . —	40	40
Hauteur . . . . . —	133	153
PRIX {	Unicolore . . . . .	250 280
	Multicolore . . . . .	310 340

OUVRIERS SPÉCIAUX POUR LA POSE

Exposition permanente dans nos Magasins

STOCK IMPORTANT DANS NOS ENTREPOTS

Rue de la Rize, 8 et Rue du Lac, 21

# Poëlerie Réfractaire

DE

SARREGUEMINES, DIGOIN &amp; VITRY-LE-FRANÇOIS

FABRICATION FRANÇAISE

PARIS — Rue de Paradis, 28 — PARIS

SEULS AGENTS POUR LYON & LA RÉGION  
 POÈLES ET PRIX SIMILAIRES

DÉPOTS chez Ph. GOBERT, 133, Avenue de Saxe  
 et 18, Rue Servient — LYON

Poêles au bois.

Poêles au bois et au charbon (mixtes).

Poêles à l'antracite à feu continu.

Cheminées décoratives

Revêtements céramiques } sur croquis et sur devis.

Ces Poêles en faïence réfractaire, au bois, au bois et charbon, ou à feu continu à anthracite, sont connus depuis trop longtemps pour en faire l'éloge; leur prix varie selon leur décoration en une ou plusieurs teintes, mais la céramique est toujours identique quelle que soit la multiplicité des teintes. La douceur du rayonnement est très appréciable et n'exclut pas la puissance à cause du grand développement de l'appareil. La dépense du combustible est assez minime eu égard au rayonnement produit.





TARIF AOUT 1901

PHILIPPE GOBERT, 133, Avenue de Saxe, près du Cours Lafayette, LYON

Atelier mécanique, Nickelage et Entrepôt : Rue du Lac, 19, 21, 23 et Rue de la Rize, 8, près la Rue Garibaldi

TELEPHONE

Pour l'Avenue de Saxe 19-22  
Pour la Rue de la Rize 21-22

N° 96

POËLE MIXTE, BOIS OU CHARBON

Adresse Télégraphique :

PHILIPPE GOBERT — LYON

N° 2

POËLE MIXTE, BOIS OU CHARBON



Largueur . . . en cent.	58	68
Profondeur . . . —	48	48
Hauteur . . . —	166	186
PRIX	Unicolore . . .	210 250
	Multicolore . . .	260 320

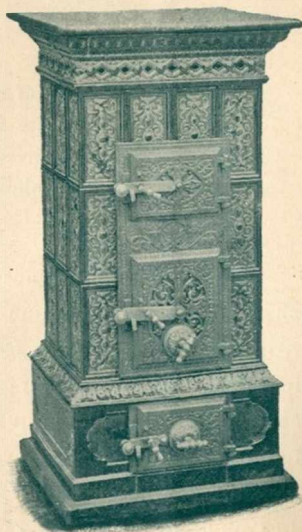
Les Poêles peuvent se faire au gré de l'acheteur, avec toute céramique à son choix.



Largueur en cent.	54	PRIX :	
Profond <sup>r</sup> —	40	Unicolore . .	90
Hauteur —	83	Multicolore	110

N° 7

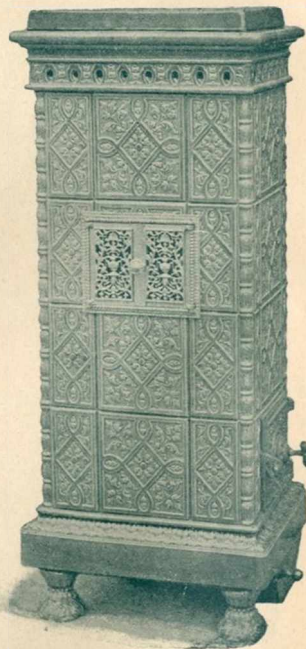
POËLE MIXTE, BOIS OU CHARBON



Largueur . . en cent.	Foyer mixte		Feu continu	
	52	52	52	62
Profondeur —	42	42	52	52
Hauteur . . —	102	122	102	122
PRIX	Unicolore . .	110 130	160 200	220 240
	Multicolore .	150 165	190 240	270 300

N° 53

POËLE MIXTE, BOIS OU CHARBON



Largueur . . en cent.	55	55	55
Profondeur —	44	44	44
Hauteur . . —	88	110	133
PRIX	Unicolore . .	125 140 160	
	Multicolore .	155 180 210	

La Maison se charge des réparations et remontages de Poêles.



Ph. GOBERT, 133, Avenue de Saxe — LYON

Atelier mécanique, Nickelage et Dépôt : Rue du Lac, 19, 21, 23 et Rue de la Rize, 8 (près le Parc de la Rize)

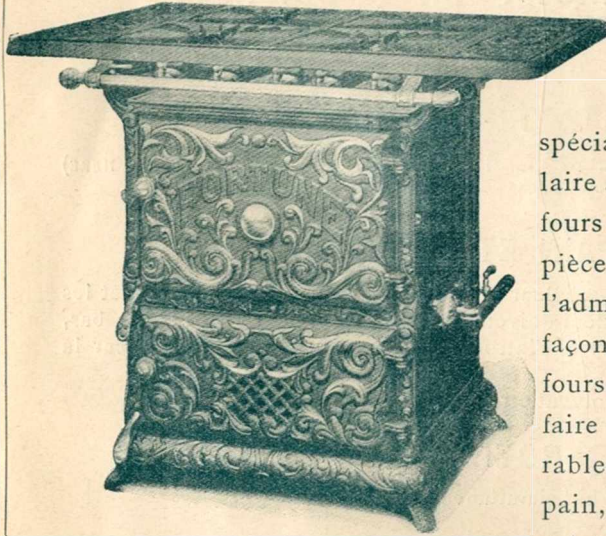
TÉLÉPHONE { <sup>19-22</sup>  
14-38 pour l'Avenue de Saxe  
21-22 pour la rue du Lac

UNIQUE DÉPOSITAIRE DU FOURNEAU DE CUISINE AU GAZ

## “ LA FORTUNE ”

De THOMAS, ROBERTS, STEVENSON & C°, de Philadelphie (U. S. A.)

Seuls Fabricants et Inventeurs du Fourneau au Gaz “ LA FORTUNE ” approuvé et vendu par la Compagnie du Gaz de Philadelphie.



PRIX NET : 160 francs, Installation en sus.

Hauteur . . . . . 0.84	Largeur des tablettes 0.91
Largeur . . . . . 0.62	Profondeur . . . . . 0.54
Dimensions des fours : 0.41 x 0.41	

En dehors de sa construction solide et confortable, ce fourneau se recommande par l'installation spéciale de ses jets de gaz de forme circulaire sur le dessus et horizontale dans les fours; ces jets sont fondus d'une seule pièce, ce qui explique leur résistance, l'admission de l'air a été étudiée d'une façon exceptionnelle. Quant aux deux fours, très vastes, dans lesquels on peut faire non seulement toute cuisine désirable, mais encore de la pâtisserie et du pain, ils sont à doubles parois, dont l'une est recouverte d'amiante; entre ces deux parois circule une chaleur uniforme assez puissante pour cuire rapidement et à peu de frais les mets qui y sont enfermés, sans les dessécher et sans mauvais goût, grâce à une ventilation constante qui entraîne les buées dans la gaine d'une cheminée quelconque. Le dessus est muni de 4 jets circulaires très puissants et indépendants. Avec cet appareil on peut faire la même cuisine que sur un grand fourneau au charbon, à meilleur marché, sans poussière, sans encombrement de combustibles et de cendres et avec un feu toujours égal.



## Fonctionnement du Fourneau de Cuisine au Gaz "LA FORTUNE"

Le tuyau d'arrivée du gaz doit avoir le même diamètre que le raccord fixé au fourneau, de même pour le caoutchouc si le fourneau n'est pas fixé au tuyau de plomb.

### POUR AJUSTER LES JETS DE GAZ

Toutes les flammes doivent être d'un bleu foncé, et, si les extrémités des flammes sont jaunes, c'est preuve que l'appel d'air est insuffisant; il faut donc régler cette entrée d'air en tournant plus ou moins le disque nickelé à deux ouvertures sur lequel est adapté chaque robinet, ce disque n'est serré que par une simple vis. D'autre part, si l'air entre trop abondamment par le dit disque, la flamme peut s'allumer en arrière et brûler dans le tube en produisant une flamme jaune et sans chaleur. Généralement les disques sont réglés à l'usine même.

Pour nettoyer les jets de gaz (ou brûleurs), dévissez-les et nettoyez-les au moyen d'un fil de fer. Pour avoir les meilleurs résultats, tous les jets doivent être toujours bien nettoyés.

### JETS DE GAZ DU HAUT POUR LA CUISINE

ALLUMAGE. — Ouvrez le robinet du jet qui doit servir, allumez une seconde après, et réglez la flamme en ouvrant plus ou moins ce robinet.

### JETS DE GAZ DES FOURS

Approchez une allumette dans l'ouverture sous la porte du four marqué : (LIGHT HERE) tournez le robinet de devant et ensuite celui de derrière.

### POUR CUIRE DU PAIN ET DES BISCUITS

Allumez les deux jets, en dix minutes la chaleur est suffisante pour y placer le pain et les biscuits; ces derniers demandant plus de chaleur doivent être placés en haut et le pain en bas, tournez les robinets à moitié dix minutes après l'introduction du pain et des biscuits, car la chaleur serait trop forte.

Tous les ustensiles pour cuire ou rôtir doivent être en tôle noire lustrée.

### POUR ROTIR

On peut rôtir dans le four du haut et du bas simultanément.

### POUR GRILLER

Dans le four du bas placez la viande sur la grille, assez près des jets sans la brûler, tournez la viande après cinq minutes pour griller des deux côtés.

### RECOMMANDATIONS

Sur la buse du fourneau, on peut à son gré placer un tuyau allant dans une gaine pour enlever les buées des fours et les produits de combustion.

Sous les jets de gaz, pour la cuisine, se trouve une tôle carrée qui doit être enlevée et nettoyée souvent. L'intérieur des fours doit être frotté de temps à autre avec un chiffon graissé pour empêcher la tôle de rouiller.

Si l'on ne se sert pas du fourneau en hiver, il devra être graissé entièrement et enveloppé dans du papier; ainsi soigné, le fourneau durera indéfiniment.



TARIF 1901

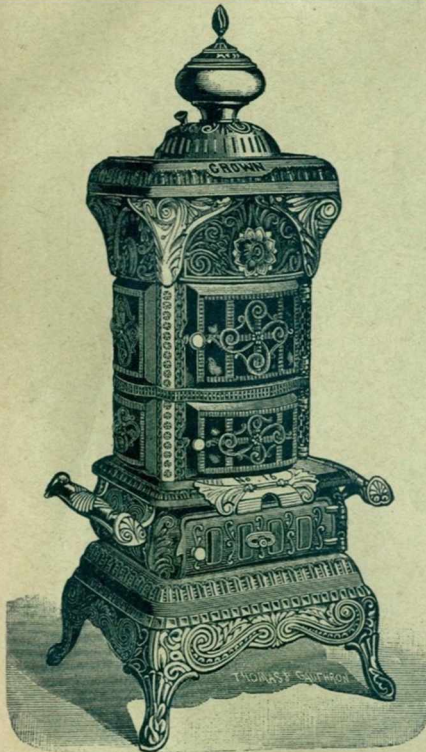
(Ce tarif annule tous les précédents)

PHILIPPE GOBERT, 133, Avenue de Saxe, près le Cours Lafayette,

Atelier mécanique, Nickelage et Entrepôt : Rue du Lac, 19, 21, 23 et Rue de la Rize, 8, près la rue Garibaldi

## LE "CROWN"

Poêle à grand tirage et à feu visible et continu



Ce poêle américain à feu visible, de forme carrée, très élégant, a trois faces garnies de fenêtres et portes à micas; il est surmonté d'un saturateur cuivre nickelé (modèle déposé). Les pieds, le socle, les appuie-pieds de côté, les quatre encognures, le dôme, la rosace, l'applique du devant et les boutons sont nickelés.

L'emploi de cet appareil convient aux cheminées dont le tirage médiocre serait insuffisant pour un poêle à marche restreinte; il est parfait pour être placé à flamme renversée, et pour les installations exigeant trop de coudes et de tuyaux.

Le « Crown » conserve son feu jour et nuit, et son chargement se fait par le haut en faisant pivoter le dôme, ce qui ouvre automatiquement le tampon obturateur et met à découvert le tuyau d'alimentation.

Le tisonnement se fait en secouant légèrement la grille mobile.

On modère le feu en fermant plus ou moins la coulisse pratiquée sur le cendrier (jamais entièrement) et par la clef du tuyau; cette clef, même fermée complètement, laisse passer assez de fumée pour être inoffensive.

Dans le « Crown », la fumée sort librement par une buse de 0,125. L'air entrant par de larges ouvertures sur le foyer l'enveloppe complètement et entre dans le haut du tuyau d'alimentation, qu'il aère, avant d'être appelé par le tirage, condition essentielle d'hygiène. Nul poêle n'est, sous ce rapport, mieux aménagé que le « Crown ».

**NOTA.** — En général, toute entrée d'air pratiquée sur une porte, **au-dessus** du foyer, a pour but de **modérer** le tirage, mais il ne faut l'ouvrir qu'avec une gaine bien aspirante et lorsque le feu est bien pris, jamais pendant l'allumage ou le rechargement.

### ALLUMAGE

Dès que le feu est bien pris, ce qui est rapide, il faut le modérer, comme il est expliqué ci-dessus, afin d'éviter au poêle de brûler à grande marche, ce qui le surmène et gaspille le combustible. Si cette qualité d'être à grand tirage a l'avantage de rendre ce poêle inoffensif et facile à allumer, par contre, elle exige un peu d'attention au moment de l'allumage et du rechargement.

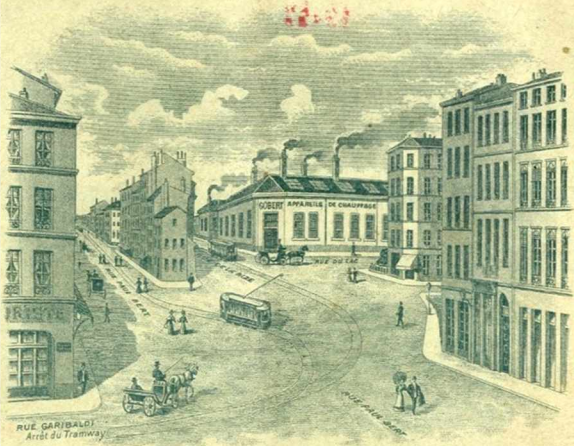
NUMÉROS	DIMENSIONS				PRIX
	HAUTEUR TOTALE saturateur compris	HAUTEUR du dessus de la buse (base comprise)	ÉCARTEMENT des Pieds de face	DIAMÈTRE de la Buse	NICKELÉ comme il est dit ci-dessus
14	1 <sup>m</sup> 15	0 <sup>m</sup> 78	0 <sup>m</sup> 48	0 <sup>m</sup> 126	140 francs
15	1 <sup>m</sup> 21	0 <sup>m</sup> 835	0 <sup>m</sup> 51	0 <sup>m</sup> 126	160 —
16	1 <sup>m</sup> 27	0 <sup>m</sup> 855	0 <sup>m</sup> 56	0 <sup>m</sup> 128	180 —

LE PRIX DES APPAREILS EST NET ET NE COMPORTE AUCUN ACCESSOIRE, POSE OU TRANSPORT





\*  
**PRENDRE**  
 LE TRAMWAY  
 DE  
**BRON-MONTCHAT**  
 Place des Cordeliers  
 Arrêt Rue Garibaldi  
 A l'angle de la rue Paul-Bert



\*  
**ATELIER MÉCANIQUE**  
*Nickelage et Entrepôt*  
**Ph. GOBERT**  
 Rue du Lac, 19, 21, 23  
 ET  
 Rue de la Rize, 8  
 (PRÈS LA RUE GARIBALDI)

Envoi de Catalogues sur demande

**REPARATIONS ET NETTOYAGES**

M. Ph. GOBERT prie sa clientèle de vouloir bien y songer au printemps, parce que l'exécution en est difficile après le mois d'Août.

**PIECES DE RECHANGE**

Pour toutes réparations ou demandes de pièces de rechange et de micas, **donner le numéro de l'appareil ainsi que les inscriptions** toujours moulés sur les dessus, socles ou cercles des appareils.

**EXPEDITIONS**

Tous les envois, sans exception, sont faits en **port dû**, pris dans mes magasins et expédiés au **tarif général** du chemin de fer.  
 Le tarif spécial ne sera demandé que sur l'ordre de l'acheteur et à ses risques et péril.  
**En cas d'avarie de route**, les réclamations doivent être faites par le destinataire qui, seul, a qualité pour faire des réserves avant d'enlever les marchandises de la gare.